



Observatoire des centres sociaux et des espaces de vie sociale



Édito

Dans la famille des structures de l'animation de la vie sociale, voici les centres sociaux et les espaces de vie sociale de Dordogne ! Si chacune de ces structures dispose de son propre projet de territoire, il est utile de prendre un peu de hauteur une fois par an pour « sentir la température » et découvrir ce qui nous réunit.

Ce panorama 2024 offre ainsi un aperçu du dynamisme des structures de l'AVS, toujours au cœur de la vie des habitants des territoires où elles sont présentes. Il pointe aussi certaines limites et marges de manœuvre quant à leur pérennisation dans le temps, à travers par exemple la répartition des financements. L'exercice de comparaison avec les autres départements se révèle aussi instructif pour comprendre nos spécificités et nous donner la curiosité de voir comment cela se passe dans d'autres lieux.

Ces données sont celles de l'année 2023 mais mettons nous à la page avec quelques nouvelles: avec 5 nouvelles structures agréées en fin d'année 2024, 2025 promet de nouveaux développements de l'animation de la vie sociale. Cette dynamique reste cependant fragile face aux difficultés financières d'une partie de nos financeurs, État et collectivités en tête. Souhaitons donc de la résilience pour les acteurs de l'AVS !

Sommaire

Les structures d'animation de la vie sociale	3
Portrait des structures	4
Des actions au service des habitants	5
Quels atouts pour les territoires ?	6
Ancrage territorial & partenariats locaux	8
Richesse humaine des structures	9
Les ressources financières	10
Fiche Nationale	11



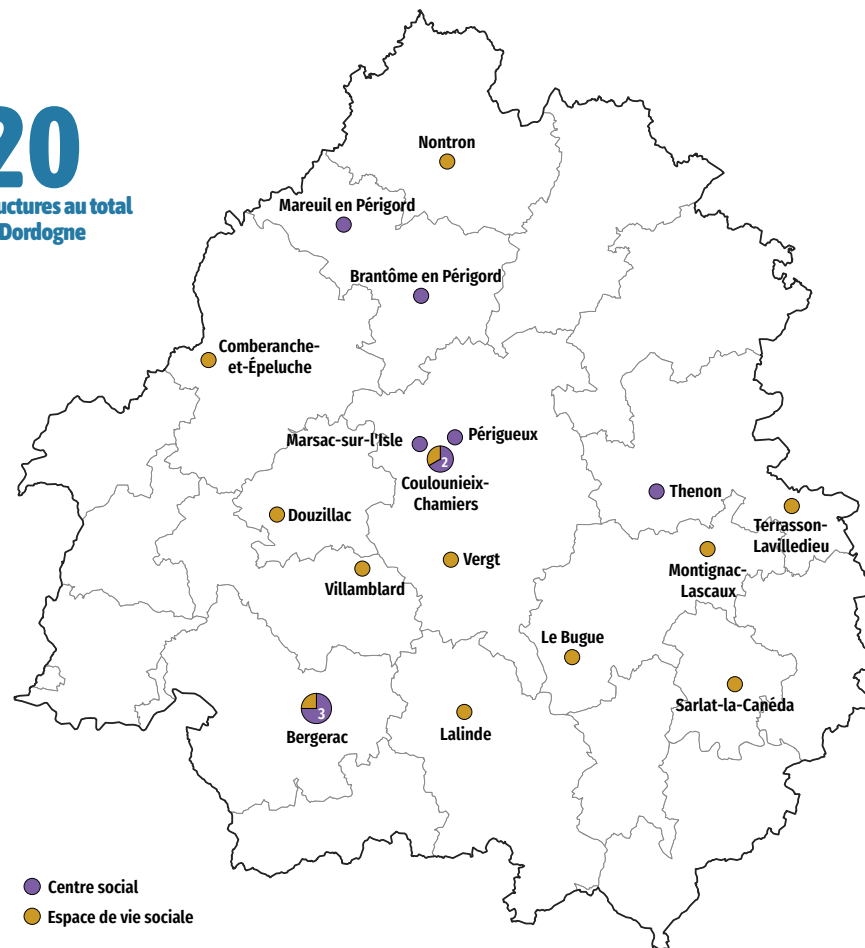
Légende :

- Données des centres sociaux
- Données des espaces de vie sociale

Crédits photos de couverture : Amélie Héroux, Laurent Sanson, Lucile Barbery, Marta Nascimento, Pierre Leray, Yann Castanier et Yves Nivot.

Les structures d'animation de la vie sociale

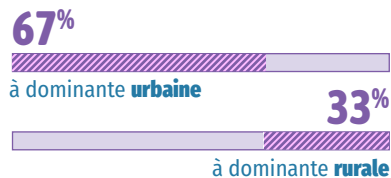
→ **20**
structures au total en Dordogne



● Centre social
 ● Espace de vie sociale

9 centres sociaux agréés par la Caf
 → 8 ont répondu à l'enquête

Territoire d'intervention :



→ 56% situés sur un quartier prioritaire politique de la Ville (QPV)
 → 33% situés sur une zone de revitalisation rurale (ZRR)

11 espaces de vie sociale agréés par la Caf
 → 11 ont répondu à l'enquête

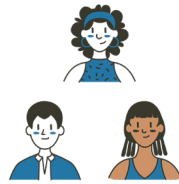
Territoire d'intervention :



→ 9% situés sur un quartier prioritaire politique de la Ville (QPV)
 → 18% situés sur une zone de revitalisation rurale (ZRR)

Portrait des structures

Les structures de l'animation de la vie sociale sont diverses mais visent toutes l'émancipation et la transformation sociale. Elles sont implantées sur les quartiers ou les territoires ruraux et agissent dans la proximité, au service de tous les habitants.



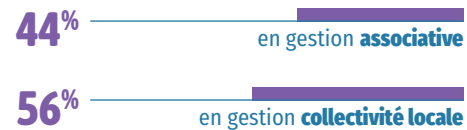
26 860

personnes au total
touchées par les actions
des structures

Les centres sociaux

13 320 habitants touchés par les actions des centres sociaux en 2023

Mode de gestion :



43 heures

d'ouverture hebdomadaire en moyenne



Les espaces de vie sociale

13 540 habitants touchés par les actions des EVS en 2023

Mode de gestion :



54 heures

d'ouverture hebdomadaire en moyenne



ZOOM L'accueil en centre social, des fonctions multiples

L'accueil est une fonction pivot, qui fait du centre social :

- un lieu ressources pour les habitants et le territoire,
- un lieu d'observatoire et de veille pour le centre et ses partenaires,
- un lieu vitrine où l'on montre la capacité à agir du centre, aux habitants à être citoyen sur leur territoire,
- un lieu du faire-ensemble.

La fédération des centres sociaux du Périgord a mis au travail l'enjeu de l'accueil inconditionnel. Deux journées de réflexion partagée ont eu lieu en Dordogne et Lot-et-Garonne, avec une quarantaine de professionnels et bénévoles.

La prochaine étape sera de travailler sur « l'accueil idéal ».



Des actions au service des habitants

Les centres sociaux et espaces de vie sociale s'adressent à tous les âges de la vie. Ils font émerger des actions en réponse aux questions sociales et aux besoins repérés et exprimés sur le territoire.

Les publics



17 450

 habitants

participant aux actions régulières, projets et services

8 590

 habitants

participant aux actions événementielles

830

 usagers

des partenaires hébergés par les structures

Des actions pour tous les âges*



→ 0 - 6 ans

5%



→ 7 - 10 ans

7%



→ 11 - 14 ans

9%



→ 15 - 17 ans

4%



→ 18 - 25 ans

4%



→ 26 - 59 ans

27%



→ 60 - 74 ans

33%



→ 75 ans et +

11%

Les principales thématiques d'actions

Les thématiques les plus portées par les structures de l'animation de la vie sociale sont :

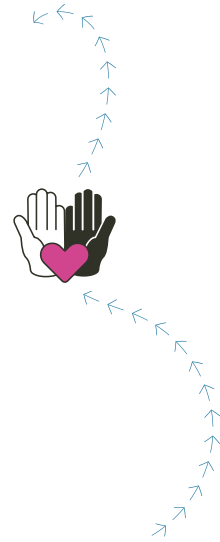
- **les actions éducatives et d'accompagnement** (soutien à la parentalité, accès aux loisirs et à la culture, accompagnement au projet)
- **les actions de solidarités et de lutte contre l'isolement** (ex : transport solidaire, café des habitants, repas partagés, blabla et cie...)
- **les actions d'accès aux droits** (ex : soutien aux démarches administratives, écrivain public).

*habitants participant aux actions, projets et services des structures uniquement

Quels atouts pour les territoires ?

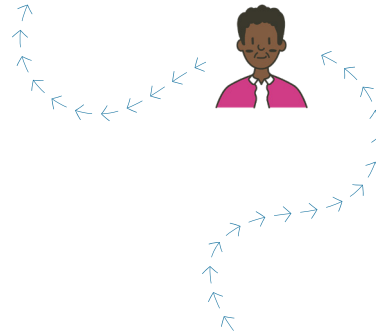
Des acteurs et partenaires de l'action sociale

- Des co-constructeurs et acteurs des politiques contractuelles des territoires (politique de la ville, PEDT, CTG...)
- Des co-constructeurs de projets avec les partenaires du territoire dans des registres très divers



Des lieux de rencontre et de diversité

- des actions mêlant les générations permettent de faire connaissance et de lutter contre l'isolement des personnes.



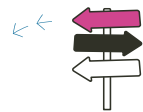
De la réactivité et du sur-mesure pour accompagner les personnes



- Avec l'accueil inconditionnel et l'écoute, en partant du vécu des habitants, centres sociaux et EVS ouvrent des possibilités de dénouer rapidement certaines situations, d'orienter ou de mobiliser les bons partenaires locaux.
- Des compétences métiers du lien social et du travail social.

Des services et des réponses aux besoins des habitants

- Conseil, soutien, information-orientation, accès au droit, solidarités alimentaires... le centre social et l'EVS sont des plateformes ressources pour résoudre des problèmes du quotidien.



Centres sociaux et espaces de vie sociale, des atouts pour les territoires

De l'accueil et de l'écoute qui favorisent l'expression des personnes

- L'ouverture, l'accueil inconditionnel et le non jugement des personnes facilitent la libération de la parole et le débat.



De la veille sociale



- Par l'écoute, l'aller-vers, les diagnostics sociaux de territoire... des capacités de repérage et de prévention (déscolarisation, violences familiales...) et des contributions pour accompagner des situations difficiles.

Des fabriques à initiatives et à projets qui activent le bénévolat et la citoyenneté

- Des lieux où les personnes peuvent réfléchir, construire des démarches collectives et des projets ;
- Des espaces qui favorisent une plus grande mixité dans l'engagement citoyen.



Du dynamisme et de la vie sur le territoire

- Animations, évènements, fête de quartiers... des projets mobilisant les ressources des territoires.

Ancrage territorial & partenariats locaux

Les centres sociaux et espaces de vie sociale développent un projet d'animation globale ancré dans les enjeux locaux. Ils favorisent et accompagnent des dynamiques collectives et des partenariats, soutiennent la capacité à agir des habitants avec le souci de se porter au-devant d'eux.

L'accueil des associations

121 associations accueillies dans les centres sociaux 

43% → 55 sur une fonction service (photocopie, prêt de salles...)

30% → 39 pour un appui ressources (aide au projet, formation...)

27% → 34 pour un partenariat (activité intégrée au centre social)

Soutenir et animer la vie locale

187 initiatives d'habitants ou de collectifs soutenus par les centres sociaux et EVS

509 habitants impliqués dans le développement ou la réalisation de ces initiatives 

420 évènements locaux portés ou accompagnés par les centres sociaux et EVS

Agir sur l'ensemble du territoire

24,3 heures → **6 851** habitants en moyenne réalisées chaque semaine lors d'actions d'aller-vers les habitants ont participé à ces actions

6 associations ou entreprises ont été créées avec l'accompagnement d'un centre social

Top 4 types d'actions Aller-vers :

- **N°1** Évènements (fête de quartier...)
- **N°2** Animation chez un partenaire (établissement scolaire...)
- **N°3** Animation de rue / de proximité (sortie d'école...)
- **N°4** Médiateur-trice

Des partenariats institutionnels :

84% des structures sont impliquées au sein d'un contrat ou d'un projet de politique locale

→ **63%** sont parties prenantes d'une convention territoriale globale (CTG)

Richesse humaine

Les structures s'appuient sur des équipes de professionnels. Ce sont des lieux d'engagement et de citoyenneté qui favorisent et bénéficient de l'implication de bénévoles, tant dans la gouvernance que dans l'activité de la structure.

Des structures valorisant l'engagement bénévole

795 bénévoles au total s'impliquent dans les structures 

centres sociaux
espaces de vie sociale

74 / 141 bénévoles dans les instances de pilotage

→ **1,0 / 3,8** ETP en moyenne par structure

176 / 233 bénévoles d'activité réguliers

→ **7,7 / 9,5** ETP en moyenne par structure

139 / 128 bénévoles ponctuels

→ **2,6 / 3,3** ETP en moyenne par structure

Répartition des bénévoles :

45% hommes

femmes **55%**

→ centres sociaux

24% hommes

femmes **76%**

→ espaces de vie sociale

Des équipes salariées au service des projets

85 / 54 salariés 

→ **9,4 / 2,9** ETP en moyenne par structure

76% / 41% en CDI (y compris emplois aidés) 

88 / 43 stagiaires et services civiques 

44 salariés formés en 2023

63 bénévoles formés en 2023

Ressources financières

Les structures disposent d'un budget largement consacré aux ressources humaines. Leurs principaux financeurs sont la Caf, les collectivités locales, l'État mais aussi les usagers eux-mêmes.

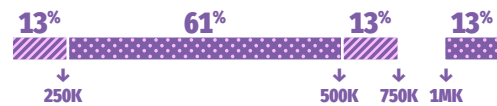
Les centres sociaux

Budget global ↓

4 089 000 €

→ 511 100 € de budget moyen

Répartition des centres sociaux par budget :



68%
part du budget
des centres sociaux consacrée
à la masse salariale (moyenne)

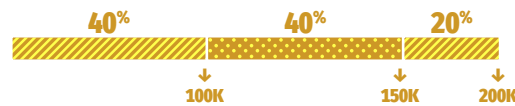
Les espaces de vie sociale

Budget global ↓

1 128 000 €

→ 112 800 € de budget moyen

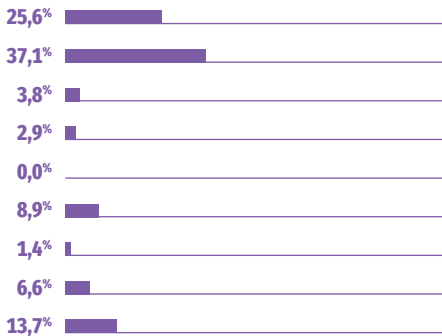
Répartition des EVS par budget :



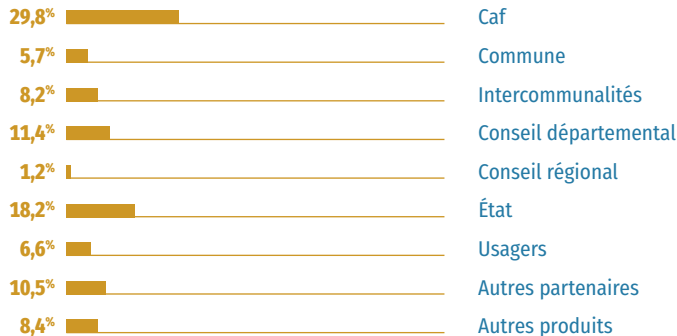
60%
part du budget
des EVS consacrée
à la masse salariale (moyenne)

Répartition des financements

↓ Centres sociaux



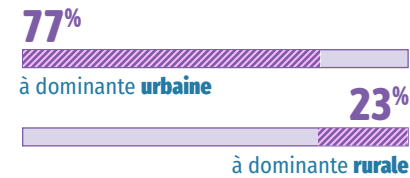
↓ Espaces de vie sociale



Fiche nationale

→ Un observatoire national partagé entre CNAF et FCSF et co-piloté en local par les 2 réseaux
→ Un panorama annuel de l'activité des centres sociaux et des espaces de vie sociale

2 380 centres sociaux



1 690 espaces de vie sociale



5,7 millions
habitants touchés par l'action des centres sociaux

28 800
bénévoles dans les
instances de pilotage

61 670
salariés



101 600
bénévoles d'activités

12,2 ETP en moyenne
par structure

1,8 millions
habitants touchés par l'action des EVS

16 000
bénévoles dans les
instances de pilotage

9 600
salariés



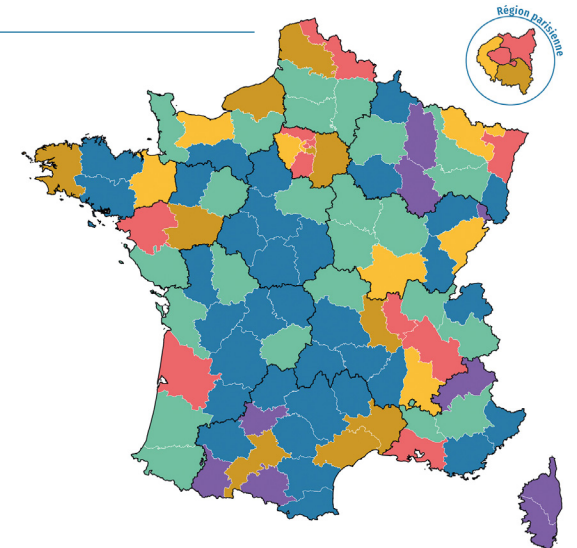
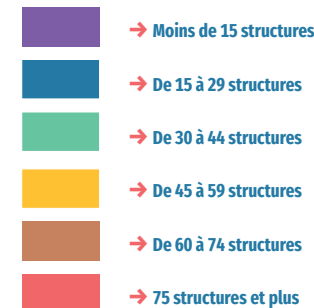
56 600
bénévoles d'activités

2,9 ETP en moyenne
par structure

694 300 € budget moyen

112 800 € budget moyen

Densité de répartition des structures



COORDINATION DÉPARTEMENTALE**Caisse d'allocations familiales de la Dordogne**

50 rue Claude Bernard
24000 Périgueux

Fédération départementale des centres sociaux du Périgord

34 rue des Près
24000 Périgueux
clothilde.philippy@centres-sociaux.fr

COORDINATION NATIONALE**Un projet co-porté par la CNAF, la FCSF et leurs réseaux.**

Caisse Nationale des Allocations Familiales - CNAF
→ *Éric Desroziers et Évelyne Lebossé-Couët*

Fédération des centres sociaux et socioculturels de France – FCSF → *Anne Fleury-Raemy*

Caisse d'Allocations Familiales du Rhône - Caf du Rhône
→ *Élisabeth Caron et Éva Bernard*

Union Régionale Auvergne Rhône Alpes Centres Sociaux – AURACS → *Fabrice Gout*

Coordinateur national → *Alexis Gruyer*

Coordination - Secrétariat de rédaction → *Agnès Bureau*

Graphisme → *Tip! - Thibault Pilard*

PROJET SENACS

Expérimentation locale au démarrage (Rhône-Alpes), l'Observatoire SENACS - Système d'Échanges National des Centres Sociaux – rend compte depuis plus de 10 ans des activités et de l'organisation des centres sociaux et des espaces de vie sociale pour l'ensemble des territoires, départements et régions en métropole et Outre-Mer.

Animé localement par les Caf et les Fédérations locales ou Unions régionales des centres sociaux, SENACS est un outil partagé au service de la valorisation et de l'engagement des structures de l'animation de la vie sociale. Coordinné à l'échelle nationale, l'Observatoire appuie ses résultats et ses productions sur la base d'une enquête annuelle, diffusée à l'ensemble des presque 2 400 centres sociaux et 1 700 EVS. Couvrant les grands pans de la vie et des réalisations des structures, cette enquête contribue à qualifier leur impact sur les territoires.

Selon le principe de savoir « compter autrement » et « ne pas tout compter » (tel qu'inspiré du regard du philosophe Patrick Viveret), l'Observatoire se donne ainsi l'ambition d'éclairer et d'apprécier la valeur de structures « en contexte » impliquées pour répondre aux défis de notre société.

Consulter les publications et données de SENACS :
→ www.senacs.fr

Suivre l'actualité de SENACS sur LinkedIn - page Senacs – Observatoire des centres sociaux et des EVS



PROJET → édition 2024



Système d'Échanges National des Centres Sociaux



→ www.senacs.fr